

CÔNG TY CP CẤP THOÁT NƯỚC VÀ XD QUẢNG NGÃI

QUY ĐỊNH ĐẦU NỐI ĐỒNG HỒ ĐO NƯỚC

(Quy định số: 102/QĐ-CTCN, ngày 19/04/2018)

(Quy định này thay thế cho Quy định số 01/QĐ-CTCN ngày 01/01/2014 về việc đấu nối đồng hồ đo nước và Quyết định số 01/QĐ-CTCN ngày 01/3/2014 về việc điều chỉnh Quy định đấu nối đồng hồ đo nước số 01/QĐ-CTCN ngày 01/01/2014 của Công ty CP Cấp thoát nước và Xây dựng Quảng Ngãi)

**Hiệu lực áp dụng
từ 01/05/2018**

Số: 102/QĐ-CTCN

**QUY ĐỊNH
ĐẦU NỐI ĐỒNG HỒ ĐO NƯỚC**

**GIÁM ĐỐC CÔNG TY CỔ PHẦN CẤP THOÁT NƯỚC
VÀ XÂY DỰNG QUẢNG NGÃI**

- Căn cứ Nghị định số 117/2007/NĐ-CP ngày 11/7/2007 của Chính phủ về sản xuất, cung cấp và tiêu thụ nước sạch; Nghị định 124/2011/NĐ-CP ngày 29/12/2011 về sửa đổi, bổ sung một số điều Nghị định 117/2007/NĐ-CP ngày 11/7/2007 của Chính phủ về sản xuất, cung cấp và tiêu thụ nước sạch;

- Căn cứ vào thông tư số: 01/2008/TT-BXD ngày 02 tháng 01 năm 2008 về việc hướng dẫn thực hiện một số nội dung của nghị định số 117/2007/NĐ-CP ngày 11 tháng 7 năm 2007 của Chính phủ về sản xuất, cung cấp và tiêu thụ nước sạch;

- Căn cứ Nghị quyết số 19-2017/NQ-CP ngày 06/02/2017 về tiếp tục thực hiện những nhiệm vụ giải pháp chủ yếu cải thiện môi trường kinh doanh, nâng cao năng lực cạnh tranh; Chỉ thị số 08/CT-TTg ngày 13/3/2018 của Thủ tướng Chính Phủ về việc tăng cường thực hiện các biện pháp nhằm rút ngắn thời gian cấp giấy phép xây dựng và các thủ tục liên quan; Văn bản số 1667/UBND-CNXD ngày 30/3/2018 về việc triển khai thực hiện Chỉ thị số 08/CT-TTg ngày 13/3/2018 của Thủ tướng Chính phủ; Văn bản số 873/SXD-QHKT ngày 04/4/2018 về việc phối hợp tham mưu đề xuất giải pháp triển khai thực hiện hiệu quả Chỉ thị số 08/CT-TTg ngày 13/3/2018 của Thủ tướng Chính phủ.

- Căn cứ vào điều kiện, năng lực và cơ sở vật chất của Công ty Cổ phần Cấp thoát nước và Xây dựng Quảng Ngãi. Việc xây dựng Quy định đầu nối phải đảm bảo hài hòa quyền lợi cho Khách hàng có nhu cầu dùng nước theo các qui định hiện hành, đồng thời đảm bảo lợi ích kinh doanh cho Đơn vị cấp nước.

QUY ĐỊNH

I. NHỮNG QUY ĐỊNH CHUNG

1. Đối tượng áp dụng

1.1. Là cá nhân, hộ gia đình, các đơn vị Hành chính-Sự nghiệp, sản xuất vật chất, kinh doanh-dịch vụ (sau đây gọi là Khách hàng) có nhu cầu sử dụng nước sạch vào mục đích sinh hoạt, sản xuất, kinh doanh-dịch vụ nằm trong phạm vi vùng phục vụ cấp nước do Công ty Cổ phần Cấp thoát nước và Xây dựng Quảng Ngãi (sau đây gọi là Đơn vị cấp nước) quản lý và cung cấp nước.

1.2. Trong từng giai đoạn cụ thể và theo khả năng tài chính, trữ lượng nguồn nước được khai thác, hàng năm Đơn vị cấp nước có trách nhiệm cân đối kinh phí, nguồn nước để đầu tư mở rộng mạng lưới phân phối và đường ống dịch vụ đến các vị trí đầu nối phù hợp theo quy định về điểm đầu nối, thuận lợi cho khách hàng.

1.3. Nguyên tắc chung: Khách hàng là Chủ hộ, Chủ sở hữu nhà đất, Chủ công trình đứng tên trên Giấy đăng ký sử dụng dịch vụ cấp nước tương ứng với mỗi hộ khẩu (hoặc Sổ đỏ) được lắp đặt duy nhất 01 Cụm đồng hồ đo nước. Một gia đình có nhiều hộ khẩu sống trong cùng một ngôi nhà chỉ được lắp 01 Cụm đồng hồ đo nước (các hộ được phép dùng chung đồng hồ và được áp giá nước sử dụng theo quy định cho tổng số hộ dùng chung đồng hồ).

2. Quy định về điểm đầu nối

2.1. Nơi có hệ thống đường ống cấp nước dịch vụ: Đơn vị cấp nước thiết lập các điểm đầu nối vào mạng lưới cấp nước cho mỗi khách hàng sử dụng nước. Điểm đầu nối cấp nước cho mỗi khách hàng được xác định trong phạm vi từ đường ống dịch vụ đến ranh giới sử dụng đất hoặc chân tường rào công trình của khách hàng sử dụng nước. Tổng chiều dài tuyến ống (kể cả chiều cao của chân đồng hồ) từ đường ống cấp nước dịch vụ đến điểm đặt đồng hồ đo nước **tối đa không quá 03 (ba) mét** do Đơn vị cấp nước đầu tư, phần còn lại sẽ thoả thuận với Khách hàng đầu tư.

2.2. Đối với Khu vực đã có hệ thống đường ống cấp nước dịch vụ do các chủ đầu tư khác đang quản lý về mặt tài sản, chưa bàn giao cho Đơn vị cấp nước quản lý về mặt kỹ thuật thì Đơn vị cấp nước chỉ đồng ý giải quyết khi khách hàng đã có thoả thuận sử dụng chung đường ống với chủ đầu tư đó.

2.3. Đối với Khu vực chưa có đường ống cấp nước dịch vụ, Đơn vị cấp nước chỉ tiếp nhận đề nghị cấp nước của khách hàng để xem xét trong các trường hợp sau:

- Khu vực lân cận đã có đường ống phân phối thì sẽ thoả thuận đầu nối khi có từ 07 khách hàng trở lên cùng một phạm vi tuyến ống cấp nước dịch vụ sẽ đầu tư thêm (cùng hẻm, hoặc cùng dãy nhà) và số lượng khách hàng có nhu cầu này chiếm từ 70% trở lên trên tổng số hộ trong phạm vi tuyến ống cấp nước dịch vụ đó.

- Khu vực lân cận chưa có đường ống phân phối thì sẽ chỉ tiếp nhận đề nghị cấp nước để nghiên cứu đầu tư xây dựng hệ thống đường ống cấp nước khi có đề nghị của chính quyền địa phương và số lượng khách hàng có nhu cầu sử dụng nước chiếm trên 70% tổng số hộ tại khu vực đó.

- Đầu nối theo nhóm tập trung: Nhằm đảm bảo cho hệ thống cấp nước an toàn, hiệu quả đồng thời giảm thiểu chi phí khi tham gia sử dụng nước, các tổ chức, cá nhân, hộ gia đình khi đầu nối vào mạng lưới cấp nước thực hiện theo tính cộng đồng, đó là đầu nối theo nhóm tập trung từ **20 hộ** trở lên (đối với những khu vực dân cư có mật độ nhà cách xa nhau, xin cấp nước sử dụng theo

nhóm tập trung số hộ có thể ít hơn **20 hộ**). Khoảng cách từ điểm khởi thủy lấy nước của các nhóm tập trung cách nhau tối thiểu $\geq 50m$.

2.4. Khách hàng có nhu cầu sử dụng nước ở quá xa tuyến ống phân phối, hoặc tuyến ống cấp nước dịch vụ, hoặc nằm ngoài vùng phục vụ của Đơn vị cấp nước thì phải có sự thoả thuận về điểm đầu nối. Kinh phí đầu tư tuyến ống và cụm đồng hồ đo nước do khách hàng chi trả, trừ trường hợp có thoả thuận khác bằng văn bản được các bên liên quan thống nhất.

2.5. Đối với những khách hàng ở vị trí bất lợi, địa hình quá cao hoặc quá xa nơi có áp lực mạng lưới tại điểm đầu nối nhỏ hơn $0,5kg/cm^2$ (tương đương chiều cao cột áp nhỏ hơn 05mét) Đơn vị cấp nước tạm thời chưa giải quyết.

2.6. Thoả thuận đầu nối và thực hiện đầu nối cho mạng lưới cấp nước thuộc các công trình, dự án, khu tái định cư do các đơn vị khác làm Chủ đầu tư:

- Thoả thuận đầu nối với Đơn vị cấp nước: Phải được thực hiện trước khi thiết kế theo qui định. Hồ sơ thiết kế phải có kết quả tính toán thủy lực phù hợp với công suất và vị trí theo thoả thuận đầu nối.

- Chỉ thực hiện đầu nối khi: Đã có thoả thuận đầu nối cấp nước của Đơn vị cấp nước; Hồ sơ nghiệm thu theo qui định, đặc biệt về phòng cháy và chữa cháy: đã được thẩm duyệt thiết kế về phòng cháy và chữa cháy, trước khi đưa vào sử dụng phải được chủ đầu tư tổ chức nghiệm thu về phòng cháy và chữa cháy theo hồ sơ thiết kế về phòng cháy và chữa cháy đã được cơ quan Cảnh sát phòng cháy và chữa cháy thẩm duyệt (quy định tại Thông tư Số 66/2014/TT-BCA ngày 16/12/2014 của Bộ Công an).

2.7. Các trường hợp không cấp nước:

- Đất trống không có xây dựng.
- Công trình xây dựng mới nhưng không có giấy phép xây dựng.
- Có nhà nhưng không có người ở.
- Khách hàng không thoả thuận đầu nối được với đại diện đầu tư ban đầu.
- Khách hàng yêu cầu đặt đồng hồ không đúng vị trí theo quy định của Công ty.
- Khu vực chưa có đường ống dịch vụ cấp nước.
- Sau đồng hồ tổng cấp cho khu vực mà hệ thống cấp nước không do Đơn vị cấp nước quản lý.

3. Quy định về điểm lắp đặt đồng hồ đo nước

3.1. Điểm lắp đặt đồng hồ đo nước có thể được xác định trước, trùng hoặc sau điểm đầu nối của khách hàng sử dụng nước vào mạng lưới cấp nước, bảo đảm thuận tiện cho việc lắp đặt, quản lý, kiểm tra ghi thu và bảo vệ đồng hồ đo nước.

3.2. Vị trí đặt đồng hồ đo nước:

- + Khách hàng là Hộ gia đình: Đồng hồ đo nước phải đặt trước cổng chính; cửa chính thường xuyên ra vào sử dụng của Khách hàng.
- + Khách hàng là Cơ quan, doanh nghiệp: Được hai bên thoả thuận.

Khách hàng có trách nhiệm bảo vệ đồng hồ và chấp hành các quy định hiện hành về quản lý và bảo vệ nguồn nước.

4. Chi phí lắp đặt, cấp phép, hoàn trả mặt bằng

4.1. Khách hàng là Hộ gia đình: Đơn vị cấp nước chịu chi phí đầu tư: Đồng hồ đo nước và thiết bị phụ trợ kèm theo được gọi tắt là cụm đồng hồ đo nước cho Khách hàng lắp đặt mới, Khách hàng tách hộ (đối với các khách hàng nằm trong phạm vi cấp nước của Đơn vị cấp nước và khu vực dự án đã đầu tư toàn bộ tuyến ống phân phối và dịch vụ) cùng với chiều dài tuyến ống tối đa là 03 mét (kể cả chiều cao của chân đồng hồ) kể từ đường ống cấp nước dịch vụ đến vị trí đặt đồng hồ đo nước.

4.2. Khách hàng là Cơ quan, doanh nghiệp: Tùy vào trường hợp cụ thể có sự thỏa thuận giữa Đơn vị cấp nước và Khách hàng.

4.3. Trường hợp chiều dài từ đường ống cấp nước dịch vụ đến vị trí đặt đồng hồ đo nước dài hơn 03 mét, nếu Khách hàng có nhu cầu sử dụng nước thì phải đầu tư phần chi phí cho chiều dài tuyến ống tăng thêm và phụ kiện kết nối phía sau cụm đồng hồ vào hệ thống đường ống của Khách hàng (nếu có) theo hồ sơ thiết kế và dự toán được lập đơn giá theo quy định hiện hành của Nhà nước. Chi phí khảo sát, thiết kế và lập hồ sơ khách hàng phải trả theo quy định;

4.4. Khách hàng đề nghị chuyển nguồn, nâng cấp, thay thế đường ống trước đồng hồ và lắp đặt lại: Khách hàng phải chịu toàn bộ chi phí theo thiết kế và dự toán do Đơn vị cấp nước lập, đơn giá theo quy định hiện hành của Nhà nước.

4.5. Các trường hợp đo, kiểm đồng hồ đo nước không đạt: Hàng năm Đơn vị cấp nước có kế hoạch thực hiện việc đo, kiểm đối với những đồng hồ đo nước có thời gian đo kiểm trước đó từ 05 năm trở lên theo Pháp luật về đo lường. Nếu việc đo, kiểm không đạt theo giấy xác nhận đo kiểm thì Đơn vị cấp nước sẽ thu hồi đồng hồ đo nước không đạt, cấp và thay thế bằng đồng hồ đo nước khác đã được kiểm định đạt yêu cầu.

4.6. Khi khách hàng có yêu cầu thay thế cỡ đồng hồ đo do nhu cầu sử dụng nước ít hơn hoặc nhiều hơn so với đề nghị cấp nước ban đầu, Đơn vị cấp nước sẽ hạ hoặc nâng cấp đường kính đồng hồ đo nước theo đúng yêu cầu và thực tế sử dụng hiện tại, chi phí Khách hàng thanh toán theo thiết kế và dự toán do Đơn vị cấp nước lập đơn giá theo quy định hiện hành của Nhà nước.

4.7. Những Khách hàng nằm trong vùng quy hoạch; Khách hàng đi thuê, mượn nhà hoặc mặt bằng để sử dụng với thời gian dưới 02 năm: Trong thời gian chờ giải tỏa, thuê, mượn nhà nếu khách hàng có nhu cầu sử dụng nước thì phải chịu toàn bộ chi phí cho việc thiết kế, thi công lắp đặt hệ thống cấp nước kể từ vị trí tuyến ống hiện có của Đơn vị cấp nước, bao gồm cả tuyến ống chung và ống nhánh đến vị trí đặt đồng hồ của từng khách hàng.

4.8. Chi phí xin cấp phép đào đường, đào vỉa hè; chi phí đào, tái lập mặt đường, vỉa hè: Đơn vị cấp nước chịu trách nhiệm đầu mối làm thủ tục xin cấp phép đào đường, vỉa hè (nếu có) cho khách hàng, các khoản chi phí cấp phép (nếu có), chi phí đào, tái lập mặt đường, vỉa hè do Khách hàng chi trả theo quy định.

4.9. Phần kiến trúc, mặt bằng, cây cối hoa màu thuộc sở hữu của Khách hàng trong quá trình thi công đào đất, lắp đặt ống nước, đồng hồ... nếu bị hư hỏng thì do Khách hàng tự sửa chữa, khắc phục.

II. QUY ĐỊNH CỤ THỂ:

1. Tiếp nhận đơn đầu nối:

Phòng Quản lý-Kinh doanh và các Trạm Cấp nước trực thuộc Công ty có trách nhiệm tiếp nhận đơn, hướng dẫn khách hàng ghi đầy đủ các thông tin theo yêu cầu vào mẫu đơn có sẵn, kiểm tra đối chiếu với các thủ tục liên quan theo đúng khoản 2, Mục II của Quy định này.

2. Yêu cầu về thủ tục đầu nối:

2.1. Đối với khách hàng là Hộ gia đình có hộ khẩu thường trú tại địa chỉ sử dụng nước:

- Giấy đăng ký sử dụng dịch vụ cấp nước (Mẫu 1 - Đơn vị cấp nước cấp);
- Giấy uỷ quyền của chủ hộ (nếu ký thay);
- Sổ hộ khẩu thường trú tại địa chỉ xin lắp đặt hệ thống nước (photo công chứng);
- Giấy chứng nhận quyền sử dụng đất hoặc quyền sở hữu nhà ở (photo công chứng) hoặc nhà ở ổn định có xác nhận của UBND xã, phường, thị trấn (bản gốc);
- Giấy phép xây dựng (nếu nhà ở xây mới);
- Chứng minh nhân dân của chủ hộ (photo);
- Các hộ dùng phụ (nếu có) phải kèm theo các giấy tờ liên quan nêu trên.

2.2. Đối với khách hàng là Hộ gia đình không có hộ khẩu thường trú tại địa chỉ sử dụng nước:

- Giấy đăng ký sử dụng dịch vụ cấp nước (Mẫu 1 - Đơn vị cấp nước cấp);
- Giấy uỷ quyền của chủ hộ (nếu ký thay);
- Sổ tạm trú - theo Luật cư trú (photo công chứng);
- Giấy chứng nhận quyền sử dụng đất hoặc quyền sở hữu nhà ở (photo công chứng) hoặc nhà ở ổn định có xác nhận của UBND xã, phường, thị trấn (bản gốc).
- Giấy phép xây dựng (nếu nhà ở xây mới);
- Chứng minh nhân dân của chủ hộ (photo);

- Các hộ dùng phụ (nếu có) phải kèm theo các giấy tờ liên quan nêu trên.

2.3. Đối với khách hàng là Hộ gia đình đi thuê, mượn nhà, đất để sử dụng khi có yêu cầu đấu nối đồng hồ để sử dụng nước (trường hợp này không cho đăng ký thêm các hộ dùng phụ):

- Giấy đăng ký sử dụng dịch vụ cấp nước (Mẫu 1 - Đơn vị cấp nước cấp);
- Giấy đồng ý và bảo lãnh của chủ sở hữu nhà, đất để bảo lãnh cho việc hợp đồng sử dụng nước (bản gốc);
- Hợp đồng thuê nhà, đất với thời gian liên tục ít nhất là 02 năm (photo công chứng);
- Sổ hộ khẩu thường trú tại địa chỉ xin lắp đặt hệ thống nước (photo công chứng);
- Giấy chứng nhận quyền sử dụng đất hoặc quyền sở hữu nhà ở (photo công chứng); hoặc nhà ở ổn định có xác nhận của UBND xã, phường, thị trấn (bản gốc);
- Giấy phép xây dựng (nếu nhà ở xây mới);
- Chứng minh nhân dân của chủ hộ (photo).

2.4. Đối với Khách hàng là các tổ chức (không cho đăng ký thêm các hộ dùng phụ):

2.4.1. Các tổ chức là các đơn vị thuộc sự quản lý của nhà nước:

- Giấy đăng ký sử dụng dịch vụ cấp nước (Mẫu 1 - Đơn vị cấp nước cấp);
- Giấy giới thiệu hợp lệ.
- Giấy phép xây dựng (nếu công trình xây mới);

2.4.2. Các tổ chức là các đơn vị thuộc các thành phần khác phải có đầy đủ các điều kiện sau:

- Giấy đăng ký sử dụng dịch vụ cấp nước (Mẫu 1 - Đơn vị cấp nước cấp);
- Giấy phép đăng ký kinh doanh (photo công chứng);
- Giấy chứng nhận quyền sử dụng đất và quyền sở hữu nhà ở hoặc nhà ở ổn định có xác nhận của UBND xã, phường, thị trấn;
- Nếu là thuê, mượn nhà, đất để sử dụng phải có Hợp đồng thuê nhà, đất với thời gian liên tục ít nhất là 02 năm và giấy ủy quyền của chủ sở hữu nhà, đất để bảo lãnh cho việc hợp đồng sử dụng nước (photo công chứng);
- Giấy phép xây dựng (nếu công trình xây mới).

2.5. Đối với khách hàng tách hộ, tách đấu nối, ký hợp đồng riêng.

- Giấy đăng ký sử dụng dịch vụ cấp nước (Mẫu 1 - Đơn vị cấp nước cấp);

- Sổ hộ khẩu thường trú tại địa chỉ xin lắp đặt hệ thống nước (photo công chứng);

- Hoá đơn tiền nước tháng gần nhất của đồng hồ nước sử dụng chung (photo công chứng);

- Hợp đồng dịch vụ cấp nước chung trước đó, có xác nhận của chính chủ hợp đồng đã thanh toán xong tiền nước (photo có phân xác nhận gốc).

3. Khảo sát thiết kế và thi công đấu nối:

Bộ phận phát triển khách hàng, các Trạm cấp nước trực thuộc Công ty tiếp nhận hồ sơ từ bộ phận quan hệ khách hàng, tiến hành khảo sát, lập biên bản thoả thuận theo Mẫu 2 cùng với hồ sơ bản vẽ, dự toán lắp đặt theo đúng quy định, trình phê duyệt trước khi thực hiện.

4. Các trường hợp tạm ngừng cấp nước:

- Khách hàng đang sử dụng nước nhưng không dùng nước liên tục trong 02 tháng trở lên.

- Các trường hợp vi phạm hợp đồng dịch vụ cấp nước;

- Theo đơn đề nghị của khách hàng.

Trước khi khách hàng có yêu cầu dùng nước trở lại phải thực hiện thanh toán nợ tiền nước trước đó (nếu có) và nộp phí đóng, mở nước là 150.000 đồng cho một trường hợp.

5. Các trường hợp ngừng cấp nước và thu hồi đồng hồ đo nước:

- Sau 01 tháng kể từ khi lắp đặt mà Khách hàng không sử dụng nước hoặc đã tạm ngừng cấp nước nhưng kéo dài quá 02 tháng Khách hàng không có yêu cầu dùng nước trở lại mà không có lý do thì Đơn vị cấp nước sẽ dừng hẳn việc cấp nước. Tháo gỡ thu hồi đồng hồ đo nước (nếu đồng hồ đo nước là tài sản của Đơn vị cấp nước) hoặc giao trả cho Khách hàng (nếu đồng hồ đo nước là tài sản của Khách hàng).

- Những khách hàng thuộc trường hợp này khi có nhu cầu dùng nước trở lại phải thực hiện thanh toán nợ tiền nước trước đó (nếu có) và trả toàn bộ chi phí lắp mới.

6. Chuyển tên Chủ hộ ký hợp đồng dịch vụ cấp nước:

Các trường hợp khách hàng có yêu cầu chuyển tên chủ hộ đã ký hợp đồng dịch vụ cấp nước để sang tên chủ hộ mới thì phải có đơn yêu cầu và cung cấp đầy đủ các giấy tờ kèm theo như quy định.

III. QUI TRÌNH THỰC HIỆN VÀ GIÁ THANH TOÁN NƯỚC SẠCH.

1. Thời gian và quy trình thực hiện

1.1. Đối với trường hợp có đường ống dịch vụ gần điểm đấu nối cấp nước cho Khách hàng thì thời gian lắp đặt cụm đồng hồ đối với khách hàng tối đa là 07

ngày làm việc, kể từ khi tiếp nhận đầy đủ hồ sơ đầy đủ và hợp pháp của khách hàng, chưa tính thời gian xin phép đào đường, vĩa hè (nếu có).

1.2. Đối với trường hợp đường ống dịch vụ ở xa, cần có sự thỏa thuận giữa Khách hàng với những Khách hàng khác (trường hợp xin dùng chung nguồn do Khách hàng khác đã đầu tư trước đó), thỏa thuận cùng đầu tư giữa Khách hàng với Đơn vị cấp nước v.v... thì thời gian hoàn thành việc lắp đặt cụm đồng hồ cho Khách hàng tùy thuộc vào kết quả thỏa thuận.

1.3. Qui trình thực hiện: Chi tiết theo Phụ lục 01 đính kèm Quy định này.

2. Giá thanh toán nước sạch:

Thực hiện theo quy định hiện hành, khi có quyết định của UBND tỉnh Quảng Ngãi về điều chỉnh giá nước sạch thì Công ty sẽ có thông báo cụ thể trên các phương tiện thông tin đại chúng trong tỉnh để thay thế, áp dụng.

IV. TỔ CHỨC THỰC HIỆN:

1. Quy định này được áp dụng kể từ ngày 01 tháng 5 năm 2018, thay thế cho Quy định số 01/QĐ-CTCN ngày 01/01/2014 của Công ty CP Cấp thoát nước và Xây dựng Quảng Ngãi về việc đấu nối đồng hồ đo nước và Quyết định số 01/QĐ-CTCN ngày 01/3/2014 về điều chỉnh Quy định đấu nối đồng hồ đo nước số 01/QĐ-CTCN ngày 01/01/2014 của Công ty CP Cấp thoát nước và Xây dựng Quảng Ngãi;

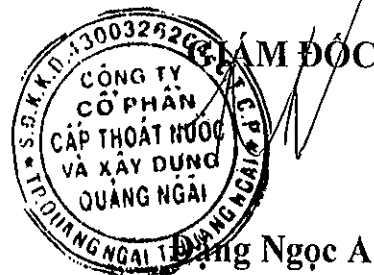
2. Giao cho các Phòng chức năng tổ chức thực hiện và từng bước xây dựng các Quy trình thực hiện cho phù hợp;

3. Mọi trường hợp đấu nối không có hồ sơ được duyệt được xem là đấu nối trái phép, sẽ căn cứ vào nội quy Công ty và Pháp luật hiện hành để xử lý.

Trong quá trình thực hiện, nếu có gì vướng mắc hoặc có điểm chưa phù hợp, các bộ phận liên quan báo cáo về Phòng Quản lý – Kinh doanh để tổng hợp, trình Giám đốc công ty xem xét bổ sung, sửa đổi./.

Nơi nhận: *Sh*

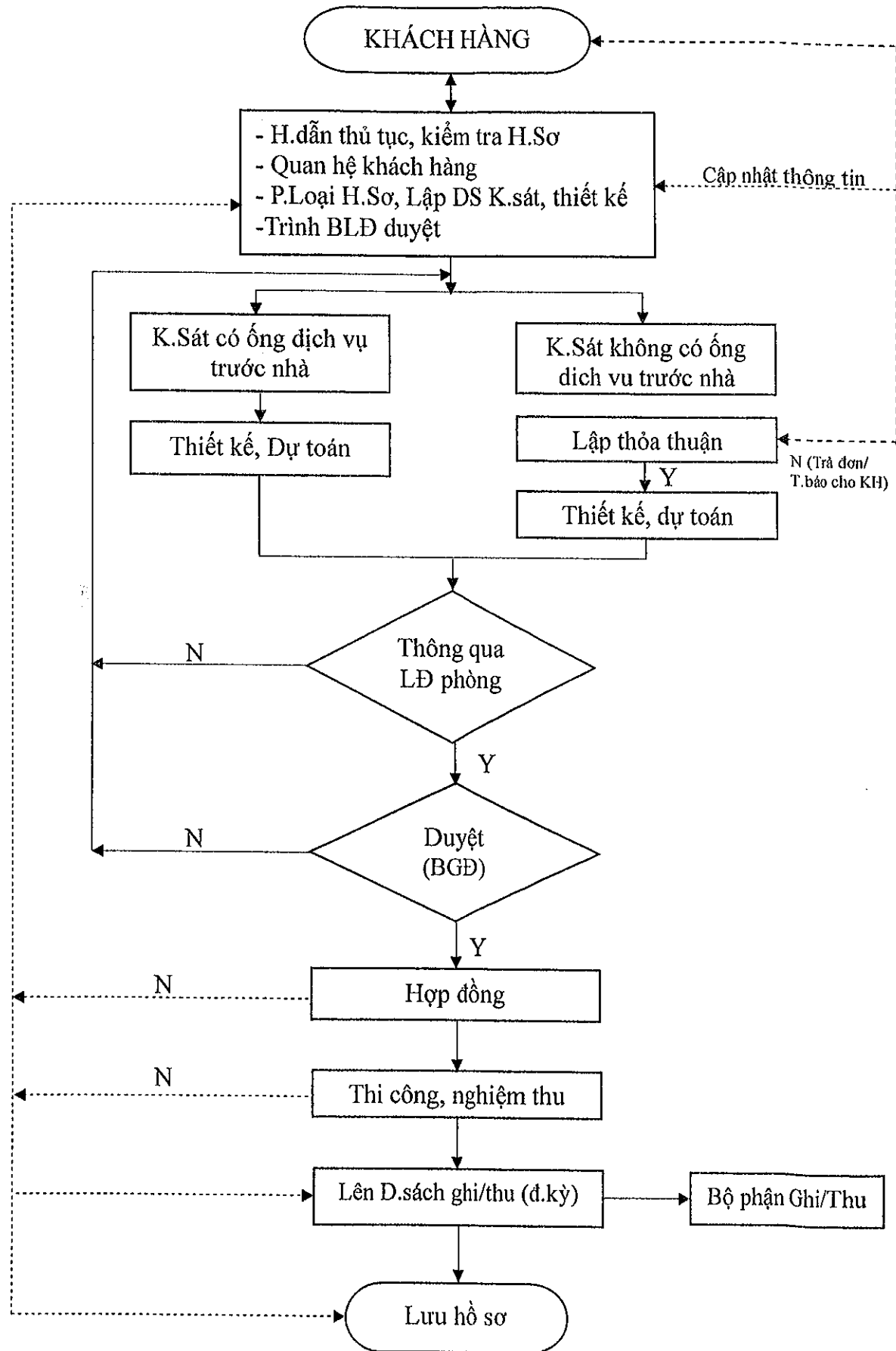
- HĐQT; Ban kiểm soát (B/cáo);
- Các Sở: XD; Tài chính; Công thương (B/cáo);
- Ban giám đốc;
- Các đơn vị trực thuộc (T/hiện);
- Báo Quảng Ngãi (T/báo);
- Lưu P.TC-HC; P.KH-KT-ĐT.



Ngọc Anh

PHỤ LỤC 01: QUY TRÌNH LẬP ĐẶT HỆ THỐNG CẤP NƯỚC CHO KHÁCH HÀNG

(Kèm theo QĐ số/QĐ-CTCN ngày/...../2018 của Công ty CP Cấp thoát nước và Xây dựng Quảng Ngãi)



Số thứ tự: /
Ngày nhận:

CỘNG HÒA XÃ HỘI CHỦ NGHĨA VIỆT NAM
Độc lập – Tự do – Hạnh phúc

GIẤY ĐĂNG KÝ SỬ DỤNG DỊCH VỤ CẤP NƯỚC

Mẫu: 01

Kính gửi: Công ty Cổ phần Cấp thoát nước và Xây dựng Quảng Ngãi

Tên (Hộ gia đình, Tổ chức):

Địa chỉ: Số nhà:....., đường:, phường (xã, thị trấn):

Thành phố (huyện):

Điện thoại:.....; Mã số thuế:; Tài khoản:

Đại diện cho (nếu có):

Địa chỉ: Số nhà:....., đường:, phường (xã, thị trấn):

Thành phố (huyện):

Điện thoại:.....; Mã số thuế:; Tài khoản:

(Hướng dẫn thêm để giúp tìm nhà thuận lợi:

.....)

Thuộc trường hợp: - Lắp mới ; - Tách hộ ; - Lắp đặt lại

(Trường hợp tách hộ: - Tên Chủ hộ đồng trước khi tách:

- Địa chỉ: Số nhà:....., đường:, phường (xã, thị trấn):

Kính đề nghị C.ty CP Cấp thoát nước và Xây dựng Quảng Ngãi xem xét cho đầu nối sử dụng dịch vụ cấp nước cho chúng tôi để sử dụng vào mục đích:

Sinh hoạt ; Hành chính-Sự nghiệp ; Sản xuất vật chất ; Kinh doanh-Dịch vụ

Với số lượng nước hàng tháng sử dụng khoảng: m³/tháng, hoặc: người/tháng.

Chúng tôi cam kết:

- Chấp hành nghiêm túc các yêu cầu theo Hồ sơ thiết kế và dự toán được duyệt;
- Quản lý và bảo vệ đồng hồ đo nước, nếu để xảy ra mất, hư hỏng (trừ trường hợp do sử dụng lâu dài kiểm định không đạt) thì chúng tôi sẽ chịu chi phí lắp đặt trở lại;
- Thực hiện các điều khoản đã được quy định trong Hợp đồng Dịch vụ cấp nước;
- Chấp nhận Công ty thu hồi cụm đồng hồ đo nước nếu trong vòng 01 tháng kể từ ngày lắp đặt chúng tôi không sử dụng; Hoặc sử dụng dưới 05m³/tháng và chịu toàn bộ chi phí nếu xin lắp đặt lại theo Quy định hiện hành của Nhà nước;
- Chấp nhận phần đường ống nước trước đồng hồ do chúng tôi đầu tư (nếu có) do Công ty CP Cấp thoát nước và Xây dựng Quảng Ngãi quản lý và Công ty có thể phát triển cho các khách hàng khác có nhu cầu nếu xét thấy vẫn đủ lượng nước cung cấp cho các hộ đang dùng (sau khi có thoả thuận hợp lý giữa các khách hàng, không vì mục đích kinh doanh)!.

Phần kiểm tra của Bộ phận tiếp nhận

Các giấy tờ kèm theo (đánh dấu "X" vào ô tương ứng)

- Giấy uỷ quyền – nếu có (bản gốc)
- Sổ hộ khẩu thường trú (phôtô công chứng)
- Sổ tạm trú (phôtô công chứng)
- Giấy chứng nhận QSDĐ hoặc sở hữu nhà (phôtô công chứng)
- Giấy xác nhận nhà ở ổn định của địa phương (bản gốc)
- Hợp đồng thuê nhà, đất (phôtô công chứng)
- Giấy phép đăng ký kinh doanh (phôtô công chứng)
- Chứng minh nhân dân (photo)
-
-

Quảng Ngãi, ngày tháng năm 201...

Người đề nghị

(Ký, ghi rõ họ và tên, đóng dấu)

Đã kiểm tra, đủ hồ sơ
(ký tên)

BIÊN BẢN THỎA THUẬN

- Căn cứ Quy định đấu nối đồng hồ đo nước số /QĐ-CTCN ngày 01/05/2018 của Công ty Cổ phần Cấp thoát nước và Xây dựng Quảng Ngãi;
- Căn cứ yêu cầu của Khách hàng và kết quả khảo sát thực tế tại hiện trường.

Hôm nay, ngày

I. Đại diện các bên:

1. Đơn vị cấp nước: Công ty CP Cấp thoát nước và Xây dựng Quảng Ngãi

- Ông (bà):..... ; Chức vụ:

2. Khách hàng:

- Ông (bà): ; Chức vụ/quan hệ Chủ hộ:

- Địa chỉ:

II. Nội dung thoả thuận:

1. Phần Đơn vị cấp nước đầu tư: Áp dụng theo Quy định hiện hành: Cụm đồng hồ đo nước cùng với chiều dài tuyến ống tối đa là 03 mét (kể cả chiều cao của chân đồng hồ) tính từ đường ống cấp nước dịch vụ đến vị trí đặt đồng hồ đo nước.

2. Phần khách hàng đồng ý đầu tư tăng thêm (vật tư chính):

TT	Tên vật tư – Quy cách	ĐVT	Số lượng	Ghi chú
1				
2				
3				
4				
5				
6				
7				
8				
9				
10				
11				
12				
13				
14				

Biên bản thoả thuận này là cơ sở cho việc lập thiết kế và lập dự toán đấu nối đồng hồ đo nước để trình duyệt trước khi thi công./.

Đại diện Đơn vị cấp nước
Bộ phận khảo sát phát triển khách hàng
(Ký, ghi rõ họ và tên)

Đại diện khách hàng
(Ký, ghi rõ họ và tên)

BIÊN BẢN THỎA THUẬN

(Khách hàng xin tự đầu tư đường ống và cụm đồng hồ đo nước)

- Căn cứ Quy định đầu nối đồng hồ đo nước số /QĐ-CTCN, ngày 01/05/2018 của Công ty Cổ phần Cấp thoát nước và Xây dựng Quảng Ngãi;

- Căn cứ yêu cầu của Khách hàng và kết quả khảo sát thực tế tại hiện trường.

Hôm nay, ngày...../...../201....,

I. Đại diện các bên:

1. Đơn vị cấp nước: Công ty CP Cấp thoát nước và Xây dựng Quảng Ngãi

- Ông (bà):; Chức vụ:

2. Khách hàng:

- Ông (bà):; Chức vụ/quan hệ Chủ hộ:

- Địa chỉ:

II. Nội dung thỏa thuận:

1. Khách hàng đồng ý chịu kinh phí đầu tư đường ống phía trước đồng hồ và cụm đồng hồ đo nước. Giá trị kinh phí đầu tư Khách hàng sẽ nộp trên cơ sở dự toán lập theo quy định hiện hành của Nhà nước;

2. Đơn vị cấp nước chịu kinh phí kiểm định đồng hồ đo nước theo Pháp lệnh đo lường và thay thế đồng hồ nếu Kiểm định không đạt. Trường hợp khách hàng để xảy ra mất, hư hỏng phải chịu chi phí lắp đặt trở lại;

3. Số lượng vật tư chính theo bảng kê như sau:

TT	Tên vật tư – Quy cách	ĐVT	Số lượng	Ghi chú
1				
2				
3				
4				
5				
6				
7				
8				
9				
10				

Biên bản thỏa thuận này là cơ sở cho việc lập thiết kế và lập dự toán đầu nối đồng hồ đo nước để trình duyệt trước khi thi công./.

Đại diện Đơn vị cấp nước
Bộ phận khảo sát phát triển khách hàng
(Ký, ghi rõ họ và tên)

Đại diện khách hàng
(Ký, ghi rõ họ và tên)

BIÊN BẢN NGHIỆM THU VÀ BÀN GIAO ĐƯA VÀO SỬ DỤNG

Công trình: ĐÁU NỔI ĐỒNG HỒ ĐO NƯỚC

Họ và tên khách hàng:.....

Địa chỉ:.....

Căn cứ Hợp đồng giao nhận thi công số /KH-20... ngày ... /..... /2018 về việc đấu nổi đồng hồ đo nước ho khách hàng giữa Công ty CP Cấp thoát nước và Đơn vị thi công.....

Căn cứ thiết kế dự toán số: / ngày tháng năm 20.... do Công ty CP Cấp Thoát nước và Xây Dựng Quảng Ngãi lập.

Hôm nay, vào lúc giờphút, ngày tháng năm 20.... tại địa chỉ đấu nổi đồng hồ đo nước.

Chúng tôi gồm có:

* **Đại diện bên A:** Công ty Cổ phần Cấp thoát nước và Xây dựng Quảng Ngãi

Ông (bà): Chức vụ:.....

Ông (bà): Chức vụ:.....

* **Đại diện bên B:** Đơn vị thi công.....

Ông (bà): Chức vụ:

Ông (bà): Chức vụ:

* **Đại diện khách hàng:**.....

Ông (bà): Chức vụ:

Ông (bà): Chức vụ:

Các bên cùng tiến hành nghiệm thu công trình với nội dung như sau:

1/ Khối lượng lắp đặt:

+ Tổng chiều dài: Công ty Cấp nước đầu tư: mét, khách hàng đầu tư:..... mét

+ Phát sinh:.....

2/ Đồng hồ đo nước: Là tài sản của bên:

+ Hiệu: Cờ:

+ Mã số:..... Nước sản xuất:

+ Chỉ số đồng hồ nước khi nghiệm thu:..... (m³)

+ Giấy chứng nhận kiểm định đồng hồ số:..... ngày.....thángnăm 20....

3/ Phần niêm chì đồng hồ đo nước:

+ Chì niêm kiểm định đo đồng hồ: + Chì niêm rắc co lỏng trước đồng hồ:

4/ Chất lượng công trình:

Công trình đã thi công đúng Thiết kế - Dự toán và đạt yêu cầu về kỹ thuật và mỹ thuật.

5/ Phần kết luận: Các bên thống nhất nghiệm thu đưa công trình vào sử dụng và bàn giao cho khách hàng quản lý kể từ ngày nghiệm thu.

Biên bản lập thành 03 bản. Mỗi bên giữ 01 bản có giá trị pháp lý như nhau.

ĐẠI DIỆN
Khách hàng

ĐẠI DIỆN BÊN A

ĐẠI DIỆN BÊN B

ĐƠN XIN TỰ ĐẦU TƯ

Kính gửi: Công ty Cổ phần Cấp thoát nước và Xây dựng Quảng Ngãi

Tôi tên là:..... Sinh ngày:.....

CMND số: do Công an Cấp ngày //... ..

Nơi thường trú:

Đại diện cho: hộ có đơn xin lắp đặt đồng hồ đo nước

Căn cứ Qui định đầu nối cấp nước của Công ty, nay tôi xin đại diện cho các hộ xin tự đầu tư tuyến ống cấp nước phía trước cụm đồng hồ với các nội dung đề nghị và cam kết như sau:

1- Lý do: Phía trước nhà các hộ chúng tôi hiện nay chưa có đường ống cấp nước dịch vụ, do nhu cầu cần nước sinh hoạt nên chúng tôi đề nghị được đầu tư tuyến ống này.

1.1- Chiều dài tuyến khoảng mét; Loại ống

1.2- Vị trí lắp đặt (đường/hẻm):

1.3- Hiện trạng mặt bằng (đường nhựa/Bê tông/Đất):

2- Cam kết nếu được chấp thuận đầu tư:

2.1- Phần xin tự thực hiện để giảm chi phí:

.....

2.2- Nộp tiền đầy đủ theo dự toán được duyệt;

2.3- Chấp thuận giao cho Công ty quản lý đường ống về mặt kỹ thuật. Đầu nối cấp nước cho các hộ dọc trên tuyến nhưng phải đảm bảo lưu lượng và áp lực nước cho các hộ đang dùng, **khoản kinh phí đóng góp do hai bên tự thỏa thuận nhưng không vì mục đích kinh doanh.**

2.4- Tự liên hệ với địa phương để xin phép thi công (nếu có) theo hướng dẫn của Công ty;

2.5- Chịu kinh phí di dời tuyến ống tự đầu tư này khi Nhà nước có yêu cầu di dời để phục vụ mở rộng đường, xây dựng các hạ tầng khác nếu bị vướng và không có ý kiến thắc mắc về việc cấp nước không liên tục do ảnh hưởng bởi việc thi công mở rộng đường.

Với các nội dung đề nghị và Cam kết nêu trên, kính đề nghị Công ty CP cấp thoát nước và xây dựng Quảng Ngãi quan tâm tạo điều kiện cho tập thể các hộ dân chúng tôi có nước sạch để sinh hoạt. Chúng tôi xin chân thành cảm ơn./.

Phản ý kiến của Công ty

Quảng Ngãi, ngày /...../201 ...

Người đại diện làm đơn

Chữ ký các hộ (ký, ghi rõ họ và tên):

.....

.....

.....

.....

CỘNG HÒA XÃ HỘI CHỦ NGHĨA VIỆT NAM
Độc Lập – Tự Do – Hạnh Phúc

GIẤY CAM KẾT

Kính gửi: Công ty Cổ phần Cấp thoát nước và Xây dựng Quảng Ngãi

Tôi tên là: Sinh ngày:.....

CMND số: do Công an Cấp ngày/...../... ..

Nơi thường trú:

Được sự quan tâm của Công ty CP Cấp thoát nước và Xây dựng Quảng Ngãi, thiết kế hệ thống cấp nước dân dụng cho gia đình tôi sử dụng nước sạch sinh hoạt.

Nay tôi viết giấy này xin cam kết nội dung sau:

Tuyến ống cấp nước D50PVC được thi công phía trước hẻm..... đường

Nhà tôi hiện tại ở trong hẻm cách đường ống cấp nước về phía, nên đồng hồ nước không lắp đặt tại nhà được.

Nay tôi viết giấy này xin cam kết về việc lắp đặt đồng hồ nước tại đầu hẻm đường Tôi chịu trách nhiệm xây hộp để bảo vệ đồng hồ nước, nếu sau này bị mất hoặc hư hỏng tôi xin chịu trách nhiệm mua đồng hồ mới tại Công ty CP Cấp thoát nước và Xây dựng Quảng Ngãi để lắp đặt và mọi chi phí lắp đặt tôi sẽ chi trả toàn bộ cho Công ty.

Được sự quan tâm giải quyết của Công ty. Tôi xin chân thành cảm ơn./.

Quảng Ngãi, ngày/...../201...

Người cam kết